

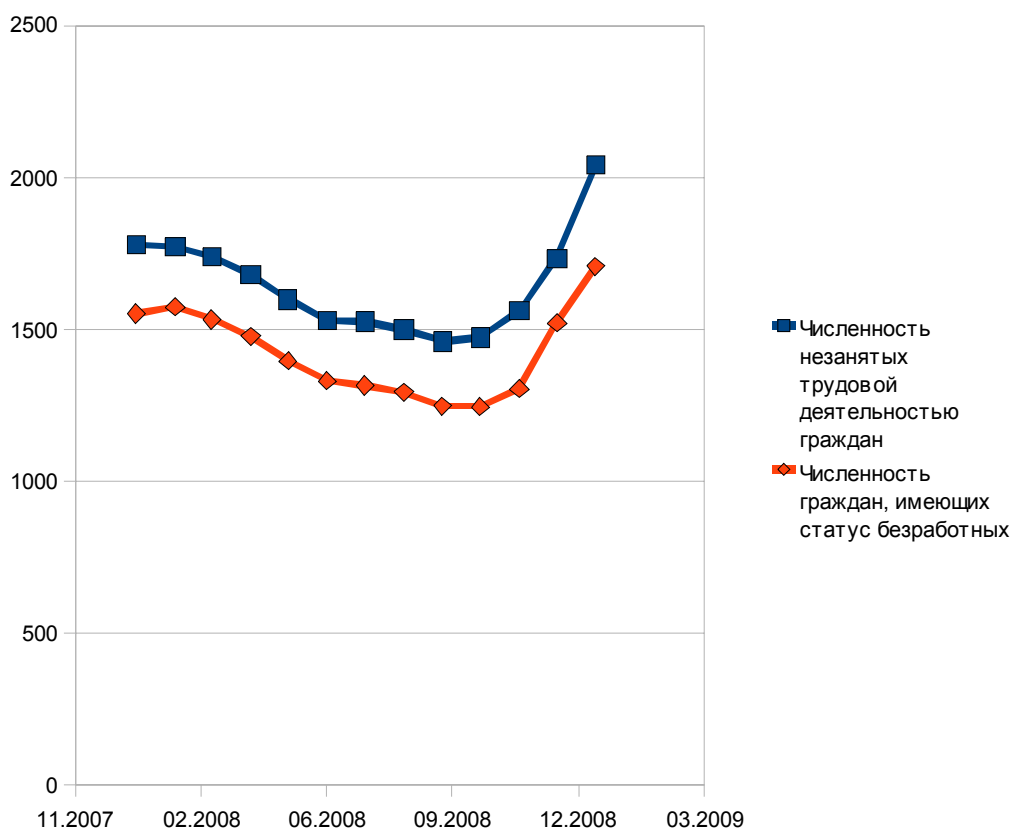


Экспресс-Отчет «Динамика безработицы в регионах России»

данные с ноября 2007 по март 2009

Москва, 14 мая 2009 г.

Динамика численности незанятых трудовой деятельностью граждан по России в целом



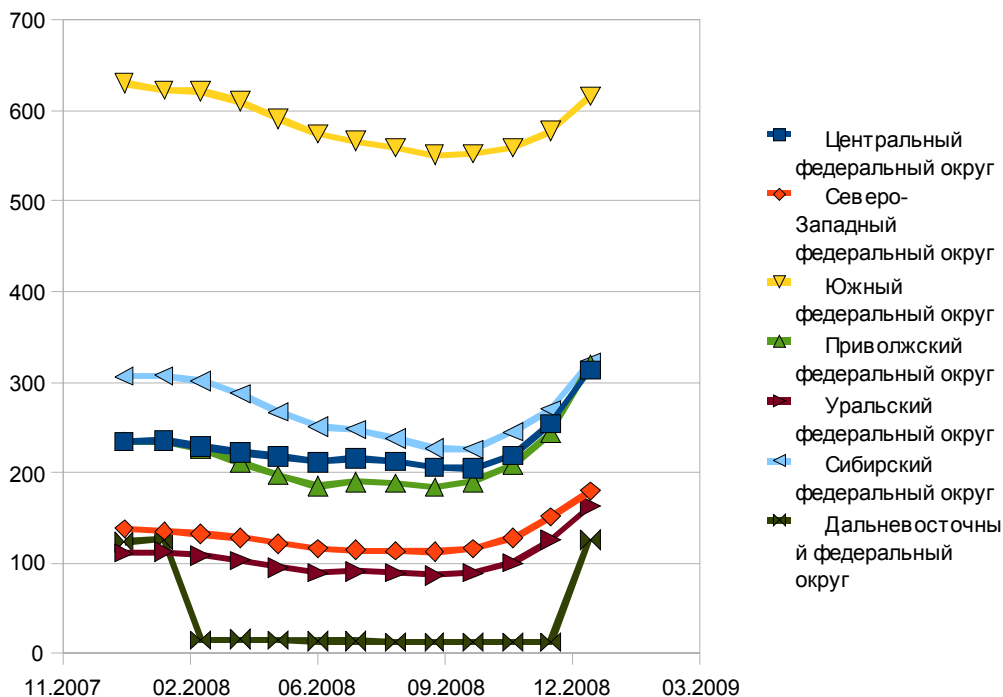
Численность зарегистрированных безработных в январе-марте 2009 г. по России существенно выросла. К концу 1-го квартала численность людей, зарегистрировавшихся в службе занятости, увеличилась по сравнению с началом года на 44%. В службах занятости с некоторым временным запаздыванием регистрировались безработные, потерявшие место работы с ноября 2008 г. по февраль 2009 г.

Наиболее высокий уровень зарегистрированной безработицы приходится на регионы с недостаточно развитой экономикой. К таким регионам относятся Чеченская Республика, Республика Ингушетия, Республика Тыва, Кабардино-Балкарская Республика и Амурская область.

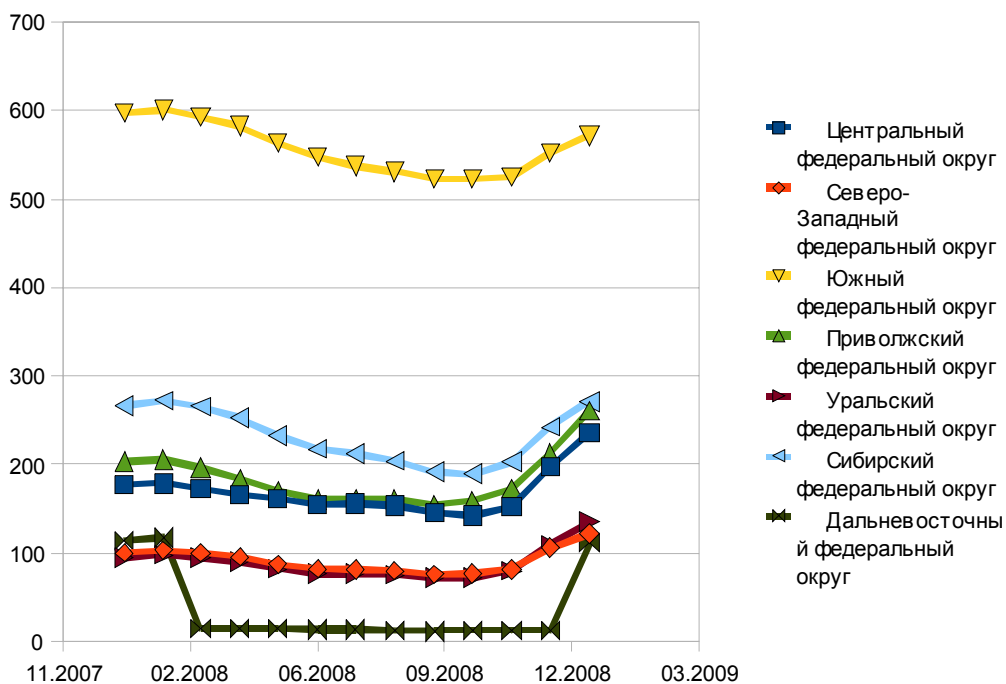
Возникла группа промышленных регионов (Хабаровский, Приморский, Алтайский и Забайкальский края, Кемеровская и Ивановская области и другие) с высоким уровнем безработицы (выше среднероссийского) и существенными рисками ее дальнейшего роста.

В начале 2009 г. численность зарегистрированных безработных достигла первоначального прогноза на конец 2009 г. Численность безработных на конец марта составила 2177 тыс. чел., а темп роста по сравнению с февралем - +8.2%. Прогноз на конец 2009 г. пересмотрен Правительством в сторону повышения, до 2800 тыс. чел. Фактический уровень безработицы в I квартале составил 9.5% (к численности экономически активного населения), численность безработных – 7107 тыс. чел. (согласно методологии МОТ).

Динамика безработицы по федеральным округам России



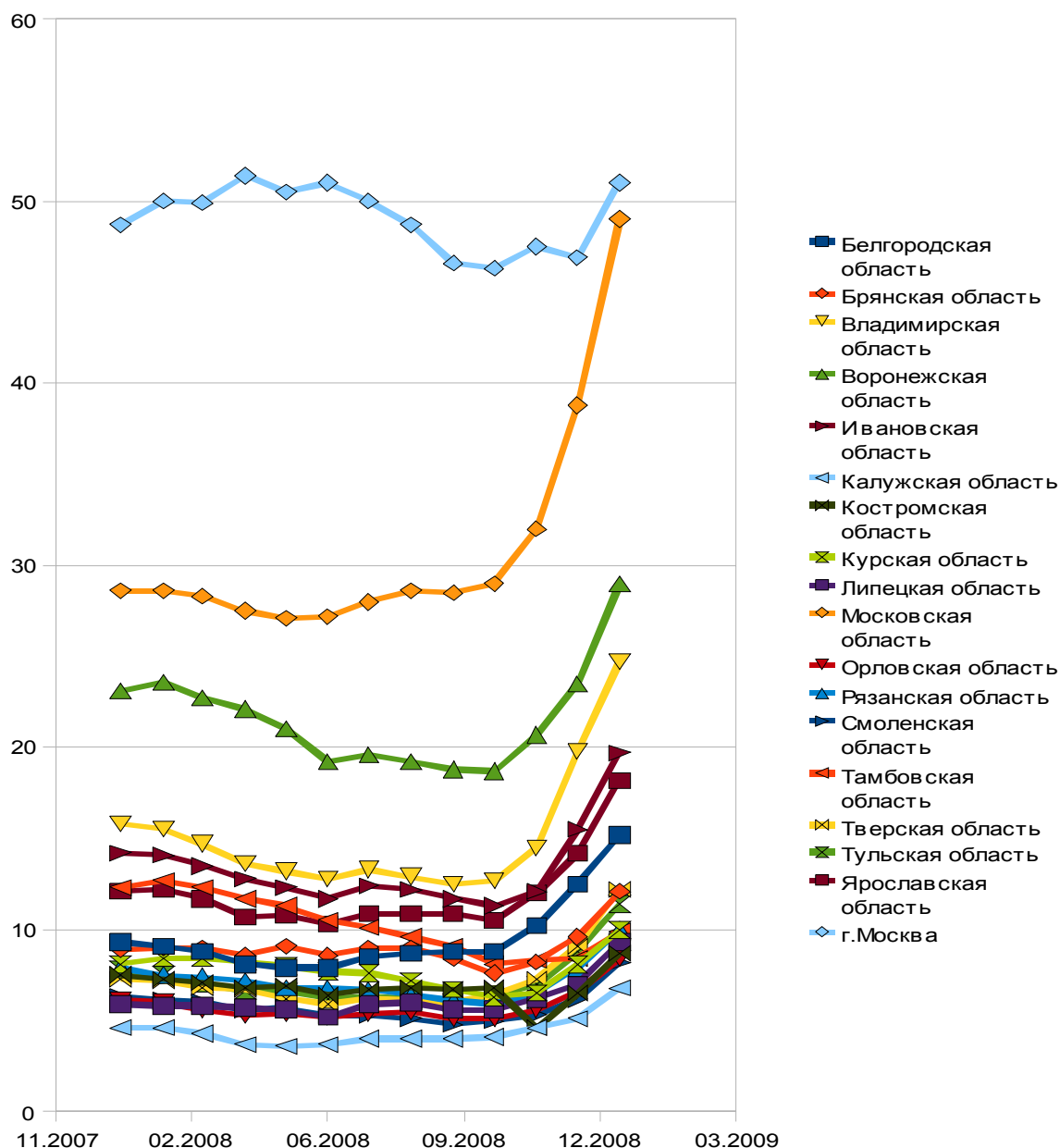
Численность незанятых трудовой деятельностью граждан (тыс.)



Численность граждан, имеющих статус безработных (тыс.)

Максимальный уровень безработицы в начале марта был зарегистрирован в Южном, Сибирском и Дальневосточном федеральных округах. Вместе они формируют 53% численности безработных. В Центральном, Приволжском и Уральском округах, безработица росла быстрее, чем в других округах: 39% на начало марта 2009 против 30% на начало ноября 2008.

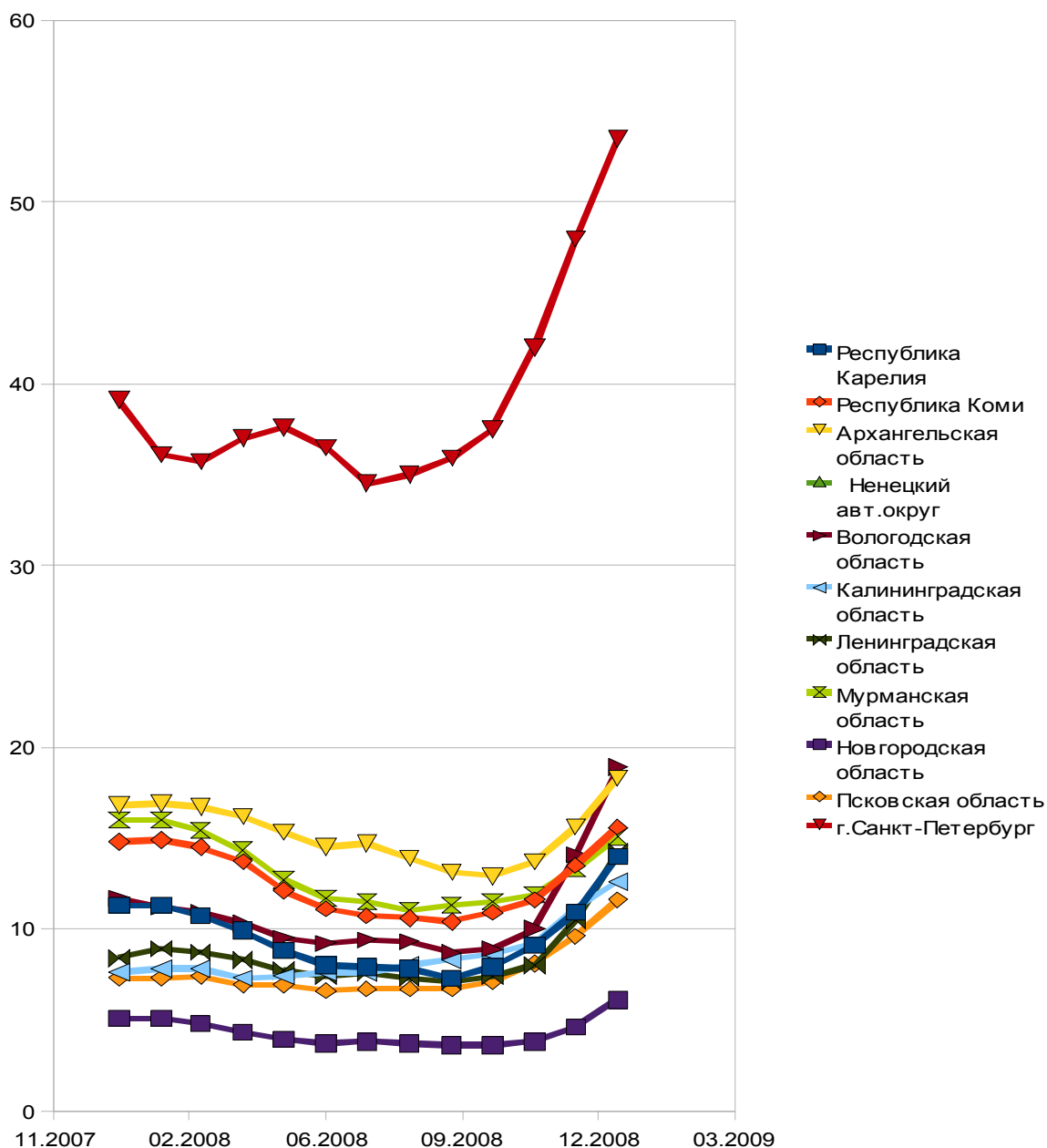
Центральный федеральный округ



Численность незанятых трудовой деятельностью граждан (тыс.)

В Центральном федеральном округе наивысший уровень безработицы характерен для старопромышленных регионов: Ивановской, Воронежской, Тамбовской, Владимирской, Брянской, Ярославской областей. На округ приходится 14,5% всех безработных. В целом уровень безработицы не очень высокий, однако остается потенциал ее роста за счет умеренного повышения в Московской агломерации (Москва, Московская и Калужская области), с их «перегретым» рынком труда

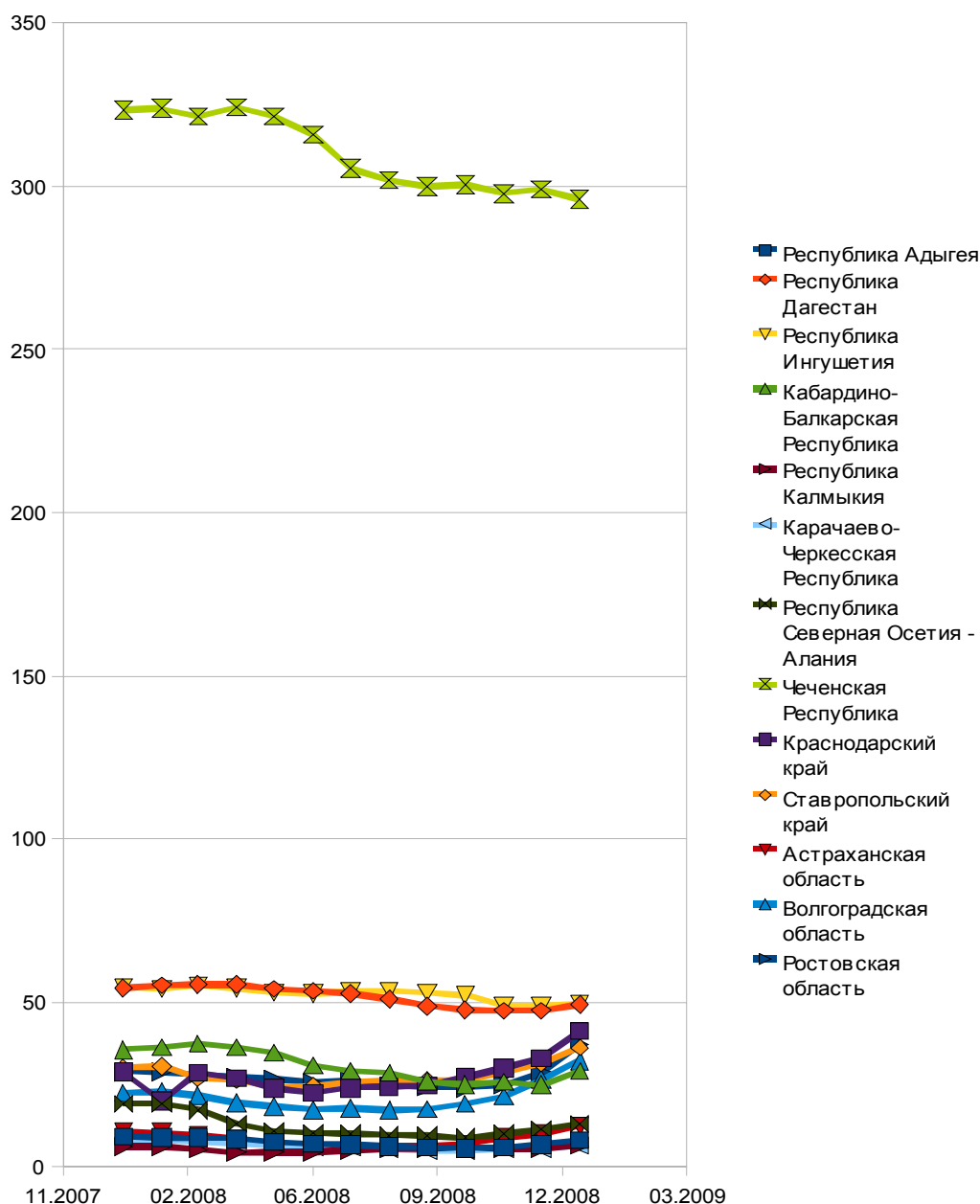
Северо-Западный федеральный округ



Численность незанятых трудовой деятельностью граждан (тыс.)

В Северо-Западном федеральном округе – высокий уровень безработицы, прежде всего, за счет депрессивных областей (Мурманская, Архангельская, Новгородская, Псковская области). В Карелии, Коми, Вологодской области - регионах, в которых экономика существенно зависит от экспорта – произошло сокращение персонала, обусловленное сжатием производства. Выросла численность безработных в Калининградской области (уменьшение экономической «значимости» как приграничного региона), в Санкт-Петербурге и Ленинградской области безработица росла умеренными темпами.

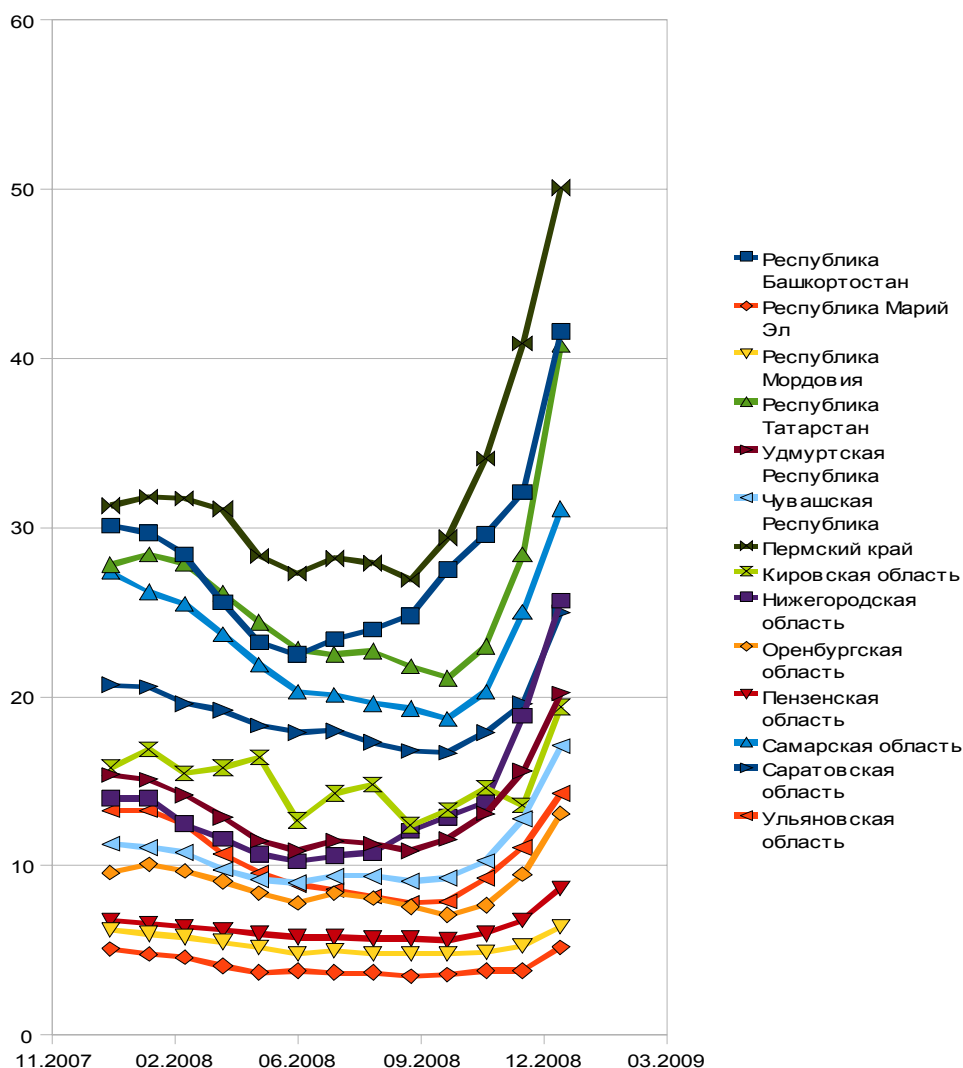
Южный федеральный округ



Численность незанятых трудовой деятельностью граждан (тыс.)

В Южном федеральном округе уровень безработицы самый высокий по России (5,5% против среднего в 2,7%), такой уровень определяется стабильно плохой экономической ситуацией в ряде республик Северного Кавказа. По-прежнему, наиболее высокая безработица в Чеченской и Кабардино-Балкарской Республиках, Республике Ингушетии. В этом округе в начале марта было сконцентрировано 42% всех безработных.

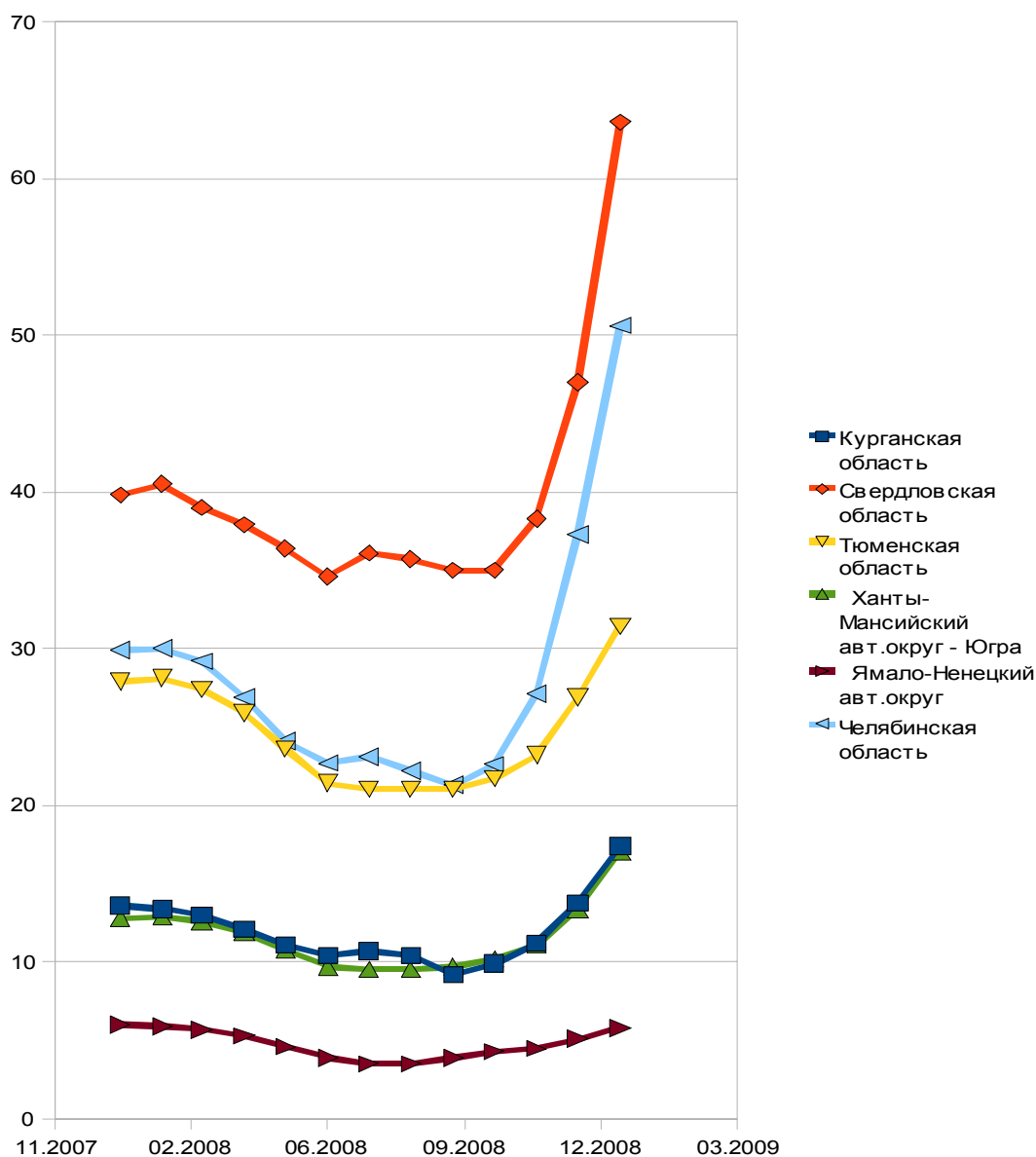
Приволжский федеральный округ



Численность незанятых трудовой деятельностью граждан (тыс.)

В регионах Поволжья за январь- февраль уровень безработицы существенно повысился. Наиболее высокий уровень – в Удмуртской и Чувашской Республиках, Республике Татарстан, Республике Башкортостан, Пермском крае, Кировской области. Для остальных регионов характерен вполне умеренный уровень безработицы.

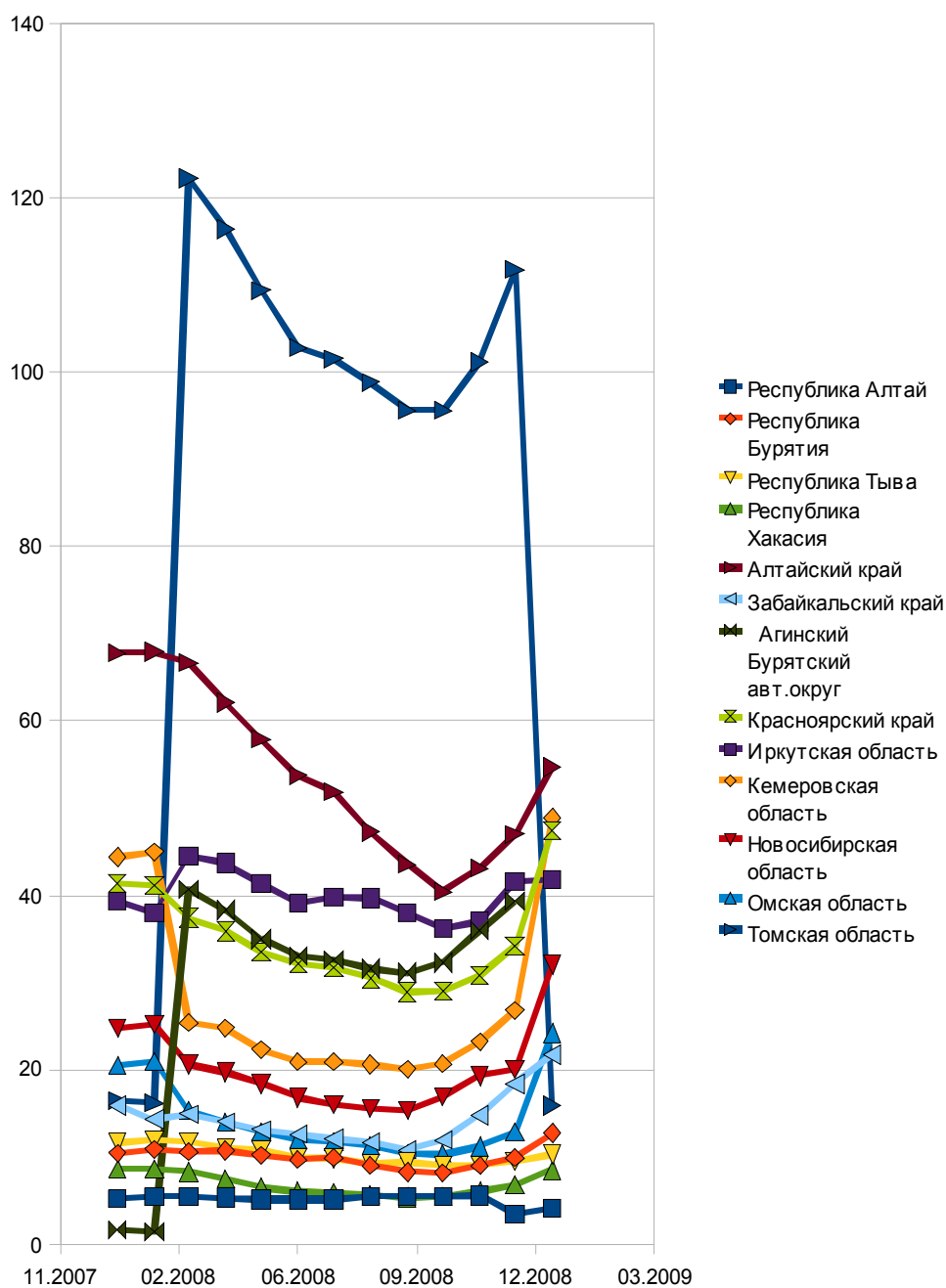
Уральский федеральный округ



Численность незанятых трудовой деятельностью граждан (тыс.)

В Уральском федеральном округе значительный уровень безработицы наблюдается в регионах с преобладанием обрабатывающей промышленности (Курганской, Свердловской и Челябинской областях), в остальных регионах он вполне умеренный. Потенциал роста безработицы в регионах округа несколько снизился. Из общего числа безработных в России на начало марта на округ приходится 7,9% против 5,8% на начало ноября 2008 г.

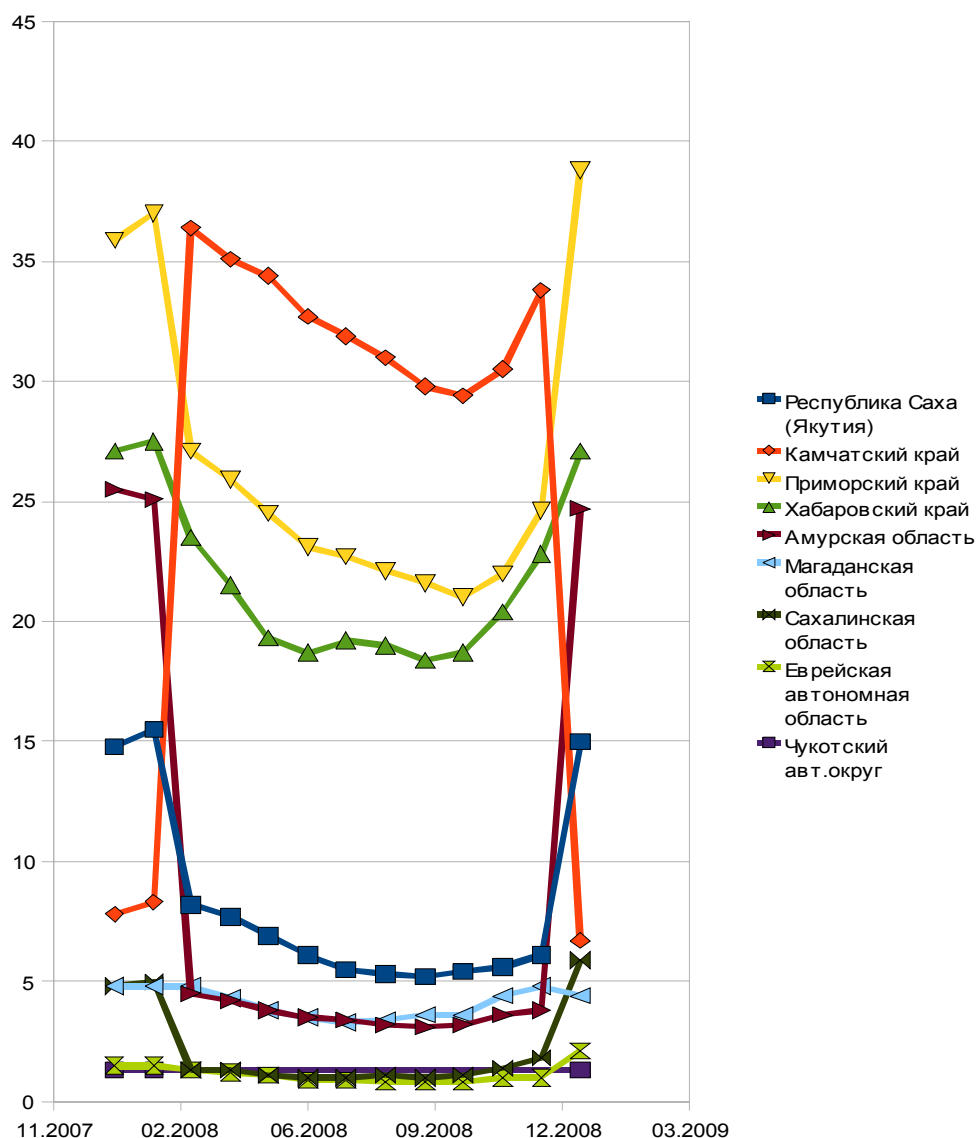
Сибирский федеральный округ



Численность незанятых трудовой деятельностью граждан (тыс.)

О ситуации в Сибирском и Дальневосточном федеральных округах см. ниже.

Дальневосточный федеральный округ



Численность незанятых трудовой деятельностью граждан (тыс.)

В Сибирском и Дальневосточном федеральных округах проблема безработицы уже полгода входит в число наиболее острых. В перспективе возможна стагнация зафиксированного уровня. В целом доля двух округов, как и в начале ноября, продолжает составлять 22% общей численности безработных.

Источники

- Федеральная служба государственной статистики <http://gks.ru>
- ЦМАКП. Мониторинг безработицы и состояния расчетов по оплате труда в 1 квартале 2009 г. (региональный аспект).